

MESTSKÁ ČASŤ BRATISLAVA-DEVÍNSKA NOVÁ VES

oddelenie územného konania a stavebného poriadku - stavebný úrad

Novoveská 17/A, 843 10 BRATISLAVA 49

Naše číslo
2024-23/2372/ozuk/Lo

Bratislava
12.03.2024

Vec: Líniová stavba s názvom: „**Komunikácia A126 - technická infraštruktúra – Bory**“, na pozemkoch v katastrálnom území Devínska Nová Ves
Oznámenie o začatí územného konania - verejnou vyhláškou

Navrhovateľ: spoločnosť **Bory, a.s., so sídlom Digital Park II, Einsteinova 25, 811 01 Bratislava – IČO 36 740 896,** v zastúpení spoločnosťou **ARMATRADE GRP s. r. o., Mliekarenská 15, 821 09 Bratislava,** podal dňa 15.11.2023 návrh na vydanie rozhodnutia o umiestnení líniovej stavby s názvom: „**Komunikácia A126 - technická infraštruktúra – Bory**“, na pozemkoch reg. C-KN parc. č. 2810/357, 2810/366, 2810/459, 2810/450, 2810/461, 2810/488, 2810/490, 2810/554, 4513/74 v katastrálnom území Devínska Nová Ves.
Uvedeným dňom bolo začaté územné konanie – verejnou vyhláškou.

Objektová skladba a popis stavby:

SO A126.1	Komunikácia A126
SO A126.2	Chodník pozdĺž komunikácie A126
SO A126.3	Parkovacie stajiska pri komunikácii A126
SO A126.4	Oporný múr popri komunikácii A126
SO A126.5	Terénne a sadové úpravy
SO A602.6	Verejné osvetlenie v komunikácii A126
SO A701.6	Vonkajšie slaboprúdové rozvody

Prípojky inžinierskych sietí

SO A501.6	„PV2-3“ 3.časť	Vodovodná prípojka
SO A501.6-2		Areálový vodovod
SO A502.6		Prípojka splaškovej kanalizácie
SO A502.6-2		Areálová splašková kanalizácia
SO A503.6		Prípojka dažďovej kanalizácie
SO A503.6-2		Areálová dažďová kanalizácia

Plošná a priestorová bilancia

Celková bilancovaná plocha (pozemok A126)	819,99 m ²
Komunikácia A126	587,45 m ²
z toho plocha komunikácie na pozemku A126	527,45 m ²
Chodníky	155,22 m ²
z toho plocha chodníkov na pozemku A126	149,22 m ²
Oporný múr	8,33 m ²
Navrhované spevnené plochy celkom	751,00 m ²
Navrhované spevnené plochy na pozemku A126	685,00 m ²
Navrhované plochy zelene	134,99 m ²

Záujmové územie leží v intraviláne mesta Bratislava v jeho severozápadnej časti v lokalite Bory. Z južnej strany je územie ohraničené existujúcou miestnou zbernou komunikáciou (cesta II/505) a existujúcim objektom ČSPHM, z východnej strany existujúcim objektom Ptáček a jeho napojením zásobovacej komunikácie, zo severnej miestnou obslužnou komunikáciou a malou okružnou križovatkou a nakoniec zo západnej strany existujúcou miestnou obslužnou komunikáciou objektu HORNBACH.

Daná miestna obslužná komunikácia slúži na zabezpečenie priamej dopravnej obsluhy navrhovaných objektov. Existujúca komunikácia je z južnej strany ukončená v tvare L a zo severnej strany sa napája na malú okružnú križovatku.

Na konci existujúcej komunikácie sa nachádza príprava na stykovú križovatku. Šírka napojenia je 8,70m a polomery oblúkov na napojení sú 9,00m.

SO A126.1 Komunikácia A126

Navrhovaná účelová komunikácia sa napája na zrealizovanú prípravu vedľajšej vetvy. Účelová komunikácia pokračuje ľavotočivým smerovým oblúkom s následným pravotočivým smerovým oblúkom smerom k zárodku vjazdov do riešeného územia. Na komunikácii je uvažovaný jednostranný 2,0% priečny sklon. Do dobudovania výhľadových objektov a ich spevnených plôch je komunikácia uvažovaná ako slepá s možnosťou otáčania vozidiel v mieste zárodka vjazdov. Po dobudovaní objektov je uvažované s otáčaním vozidiel vo vnútri areálu predmetných objektov. Šírka vjazdov je 7,00 m.

SO A126.2 Chodník pozdĺž komunikácie A126

Pozdĺž existujúcej komunikácie je navrhnuté predĺženie existujúceho chodníku v šírke 2,00 m. Chodník následne pokračuje aj pozdĺž navrhovanej komunikácie, kde je prerušený len v mieste vjazdu po pravej strane. Na konci komunikácie je uvažovaných priechod pre chodcov.

SO A126.3 Parkovacie stajiska pri komunikácii A126

Po ľavej strane komunikácie sú navrhnuté parkovacie stajiská s kolmým spôsobom radenia. Ich rozmery sú min. 2,50 x 5,00 s uvažovaným presahom 0,3 m. Celkovo je navrhnutých 6 parkovacích stajísk.

SO A126.4 Oporný múr popri komunikácii A126

Oporný múr je navrhnutý vzhľadom k zámeru rozšírenia spevnených plôch čerpacej stanice SHELL a výškový rozdiel medzi niveletou týchto spevnených plôch a navrhovanou komunikáciou A126. Oporný múr je riešený ako železobetónový s dĺžkou 33,0 m a výškou do 2,0m od terénu pri komunikácii, pričom jeho horná hrana bude v sklone kopírujúcom sklon komunikácie (cca 8%). Povrch oporného múru bude tvorený pohľadovým betónom bez ďalšej úpravy ktorý bude delený dilatáčnymi špárkami. Z prisypanej strany bude múr oddrenážený.

SO A126.5 Terénne a sadové úpravy

Terénne úpravy budú spočívať v dosypaní zeminy po hornú hranu oporného múru. Objem násypu, ktorý bude siahať po existujúci násyp vedľa parkoviska a samoobslužnej umývacej linky čerpacej stanice, bude cca 180 m³. V budúcnosti sa v súvislosti so zámerom rozšírenia spevnených plôch čerpacej stanice počíta s jeho navýšením, pričom časť násypu nad hornou hranou oporného múru bude musieť byť vystužená geomrežami.

Sadové úpravy budú pozostávať z výsadby pásu pôdopokryvných. Z tohto dôvodu budú musieť mať vysadené rastliny predpísanú výšku 0,5 m, pôjde o predpestované kvádre živého plotu, napr. javor poľný, hrab obyčajný, drieň obyčajný, vtáčí zob. Plán výsadby bude súčasťou ďalšieho stupňa dokumentácie.

SO A602.6 Verejné osvetlenie v komunikácii A126

Pre novú prístupovú komunikáciu bude navrhnuté nové vonkajšie osvetlenie. Ako svetelné zdroje sa použijú uličné svietidlá LED umiestnené na oceľových žiarovo-zinkovaných stožiaroch výšky 8m. Stožiare so svietidlami budú inštalované na chodníku pri okraji cestnej komunikácie. Napojenie navrhovaného verejného osvetlenia sa uvažuje z existujúceho rozvodu VO. Spínanie osvetlenia bude automatické. Rozvody verejného osvetlenia budú realizované v zemi v káblovom lôžku káblami CYKY 4x10 vedenými v celej dĺžke v ochrannej rúrke DN65 spolu s uzemňovacím pásikom FeZn.

Celková dĺžka navrhovaného rozvodu VO je 250m.

SO A701.6 Vonkajšie slaboprúdové rozvody

Optická telekomunikačná prípojka FTTH pre riešené stavebné objekty bude realizovaná z určeného bodu napojenia jestvujúcej optickej siete ST, a.s. v dotknutej oblasti cez pripojovacie šachty. Pripojenie bude zrealizované optickým káblom (OK) v multirúre DB 4x12/8 primárnej optickej siete a bude ukončené v zariadeniach ST, a.s. označených POdB (pasívny optický distribučný bod) z ktorých bude realizovaný sekundárny optický rozvod do jednotlivých stavebných objektov a následne pomocou mikrorúrok a optických mikrovlákien ku koncovým zariadeniam. Zemné káblové rozvody pre optickú sieť budú realizované z uvedeného bodu pripojenia v zemnej káblovej ryhe 700 x 350 mm spolu s rozvodmi pre NN a verejné osvetlenie. Multirúry a OK káble budú uložené do pieskového lôžka, kryté betónovou doskou pozdĺž a výstražnou fóliou a zasypané výkopkom v celom profile. Pod komunikáciami a pod spevnenými plochami budú multirúry zatiahnuté do chráničky FXKVR 110 s priložením jednej rezervnej chráničky.

SO A501.6 „PV2-3“ 3.časť Vodovodná prípojka a SO A501.6-2 Areálový vodovod

Riešený projekt bude napojený na verejný vodovod DN200 v príľahlej komunikácii. V zmysle hydrotechnických výpočtov bude dimenzia prípojky DN50. Prípojka bude zrealizovaná z materiálu HDPE a napojenie na verejný vodovod bude zrealizované pomocou navrtavacieho pásu s uzáverom. Dĺžka prípojky bude 2,0m a vodomerná šachta požadovaných vnútorných rozmerov 1,2x0,9x1,8m bude osadená v strede kruhového objazdu. Z vodomernej šachty bude následne vedený areálový vodovod HDPE DN50 dĺžky 115,0m až k navrhovanému projektu. Križovanie komunikácie z kruhového objazdu bude zrealizované bezvýkopovo prostredníctvom chráničky OC DN100

SO A502.6 Prípojka splaškovej kanalizácie a SO A502.6-2 Areálová splašková kanalizácia

Prípojka splaškovej kanalizácie bude podobne ako vodovodná prípojka napojená v rámci kruhového objazdu na zberač „B3“ PVC DN300. Prípojka bude zrealizovaná z potrubia PVC DN150 dĺžky 15,0 m na konci, ktorého bude osadená revízná šachta DN600 označená ako RŠs. Za revíznou šachtou bude pokračovať areálová splašková kanalizácia z materiálu PVC DN150 dĺžky 115,0 m.

Križovanie komunikácie z kruhového objazdu bude zrealizované bezvýkopovo prostredníctvom chráničky OC DN250.

SO A503.6 Prípojka dažďovej kanalizácie a SO A503.6-2 Areálová dažďová kanalizácia

Dažďové vody zo striech objektov a príľahlých spevnených a nespevnených plôch okolo objektu v rámci areálu riešeného projektu budú odvedené potrubiami do areálovej dažďovej kanalizácie, ktorá odvedie dažďové vody z týchto plôch do podzemnej retenčnej nádrže s celkovým objemom 100,0 m³, v ktorej budú zadržované a regulovaným odtokom na úrovni 1,2l/s postupne vypúšťané do verejnej dažďovej kanalizácie stoky “BD” DN300.

Napojenie na túto stoku “BD” bude taktiež možné v rámci kruhového objazdu.

Prípojka bude zrealizovaná z potrubia PVC DN150 dĺžky 13,0m na konci, ktorého bude osadená revízná šachta DN600 označená ako RŠd. Za revíznou šachtou bude pokračovať areálová dažďová kanalizácia z materiálu PVC DN150 dĺžky 85,0m.

Mestská časť Bratislava-Devínska Nová Ves, ako príslušný stavebný úrad I. stupňa podľa § 117 ods.1 zákona č. 50/1976 Zb. o územnom plánovaní a stavebnom poriadku v znení neskorších predpisov (ďalej len „stavebný zákon“), podľa ustanovenia § 36 ods. 4 stavebného zákona a § 3 vyhlášky MŽP SR č. 453/2000 Z. z., ktorou sa vykonávajú niektoré ustanovenia stavebného zákona

o z n a m u j e
verejnou vyhláškou

začatie územného konania o umiestnení líniovej stavby – účastníkom konania a dotknutým orgánom. Nakoľko stavebnému úradu sú dobre známe pomery v území, podľa schválenej územnoplánovacej dokumentácie, na základe ktorej sa dá návrh posúdiť, upúšťa v zmysle § 36 ods. 2 stavebného zákona od miestneho zisťovania a ústneho pojednávania.

Účastníci konania môžu uplatniť svoje námietky a pripomienky najneskôr **do 7 pracovných dní** odo dňa doručenia tohto oznámenia, inak na neskoršie podané námietky stavebný úrad nebude prihliadať. V uvedenej lehote doložia svoje stanoviská aj dotknuté orgány.

Ak dotknutý orgán, ktorý bol vyrozumený o začatí konania, v určenej lehote neoznámí svoje stanovisko k navrhovanej stavbe, má sa za to, že so stavbou z hľadiska ním sledovaných záujmov súhlasí.

Ak sa niektorý z účastníkov konania nechá zastupovať, predloží jeho zástupca písomné plnomocenstvo tohto účastníka konania, ktorý sa nechá zastupovať.

Ďalej upozorňujeme v zmysle § 42 ods. 5) stavebného zákona, že v odvolacom konaní sa neprihliada na námietky a pripomienky, ktoré neboli uplatnené v prvostupňovom konaní v určenej lehote, hoci uplatnené mohli byť.

Toto oznámenie sa právnickým alebo fyzickým osobám, ktorých vlastnícke alebo iné práva k pozemkom alebo stavbám môžu byť územným konaním priamo dotknuté, sa **doručuje verejnou vyhláškou**, ktoré sa vyvesí na dobu 15 dní na úradnej tabuli a internetovej stránke **Hl. mesta SR Bratislava**, Primaciálne nám. 1, Bratislava a na úradnej tabuli a internetovej stránke **MČ Bratislava-Devínska Nová Ves**, Novoveská 17/A, Bratislava. 15. deň vyvesenia je dňom doručenia tohto oznámenia, vyznačí sa deň vyvesenia a zvesenia oznámenia, každý úrad ho opatrí svojou pečiatkou a po uplynutí lehoty s pripomienkami predloží do spisu na stavebný úrad.

Do dokladov je možné nahliadnuť a prípadné námietky a pripomienky uplatniť na stavebnom úrade so sídlom na Novoveskej 17/A, v stránkové dni: pondelok 8⁰⁰ - 12⁰⁰, 13⁰⁰ - 17⁰⁰ a streda 8⁰⁰ - 12⁰⁰, 13⁰⁰ - 16⁰⁰ hod., **po predchádzajúcom dohodnutí si termínu spôsobom uvedeným v tomto oznámení.**

Vybavuje: Ing. Lilia Lohnická, tel. č. 02/60 201 427

Prílohy:

- situácia stavby (1x A3)

Mestská časť Bratislava - Devínska Nová Ves
oddelenie územného konania a
stavebného poriadku - stavebný úrad
Novoveská 17/A
843 10 Bratislava 49



Dáriu Krajčír
starosta
mestskej časti Bratislava
Devínska Nová Ves

Vyvesené dňa:
(pečiatka, podpis)

Zvesené dňa:
(pečiatka, podpis)

Doručí sa (účastníci konania):

- **Bory, a.s., Digital Park II, Einsteinova 25, 811 01 Bratislava, IČO: 36 740 896** –
navrhovateľ
- **ARMATRADE GRP s. r. o., Mliekarenská 15, 821 09 Bratislava, IČO: 35775 793** –
splnomocnenec

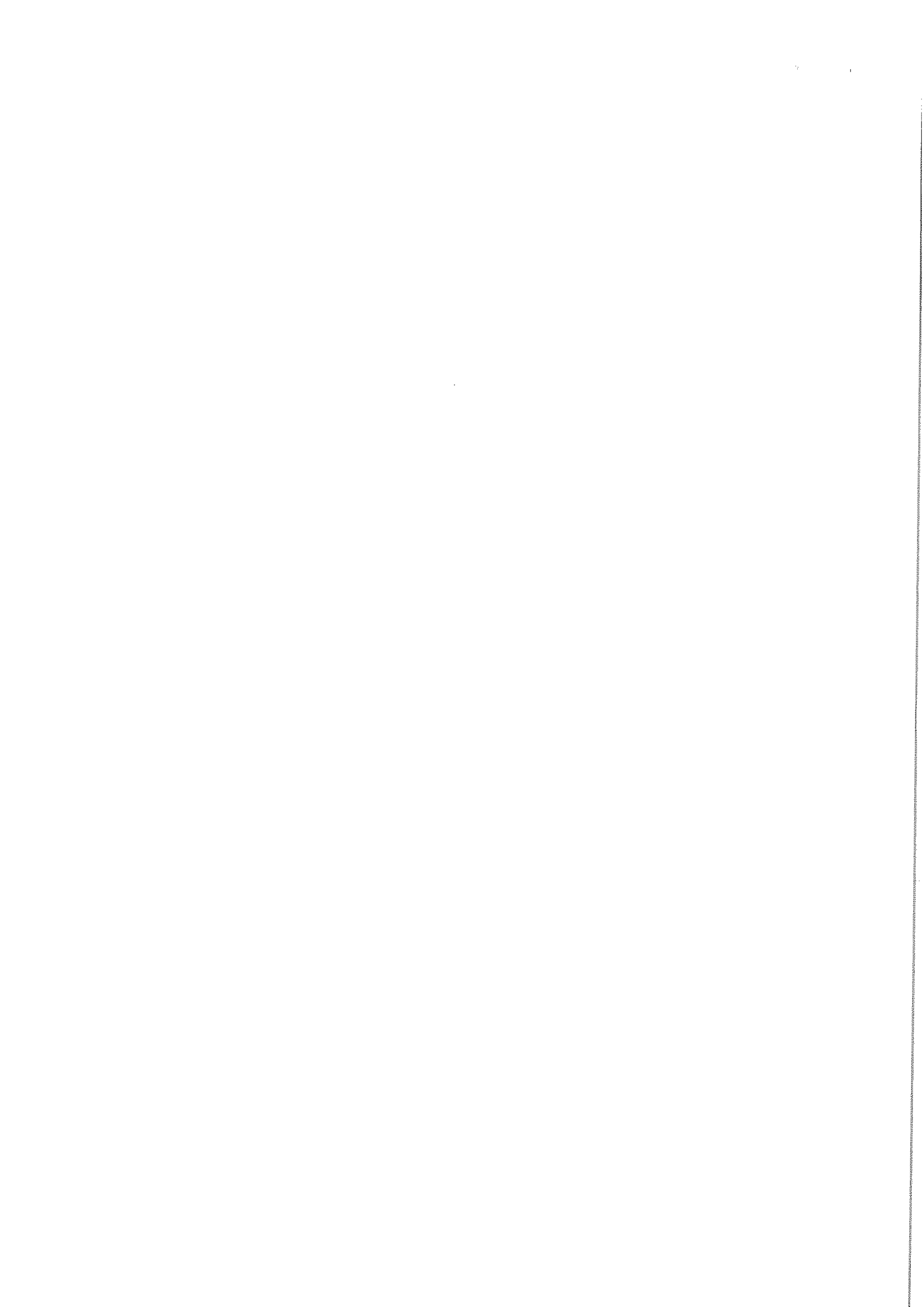
- NATECH spol. s. r. o., Staviteľská 9382/1, 831 04 Bratislava, IČO: 44 907 541
 - Hl. mesto SR Bratislava, zastúpené primátorom, Primaciálne nám. 1, 814 99 Bratislava
- Organizácie a občania, ktorých vlastnícke alebo iné práva môžu byť stavbou dotknuté, a to najmä vlastníci susedných pozemkov a stavieb v katastrálnom území Devínska Nová Ves –
doručované verejnou vyhláškou
- PTÁČEK - správa, a. s., Vajnorská 140, 831 04 Bratislava, IČO: 50 374 061
 - KSM port s. r. o., Bullova 17, 841 01 Bratislava, IČO: 44 993 781
 - Hornbach Immobilien SK - BW s. r. o., Galvaniho 9, 821 04 Bratislava, IČO: 35 834 455
 - Asko Invest Slowakei s. r. o., Cesta na Senec 2B, 821 04 Bratislava, IČO: 48 288 217

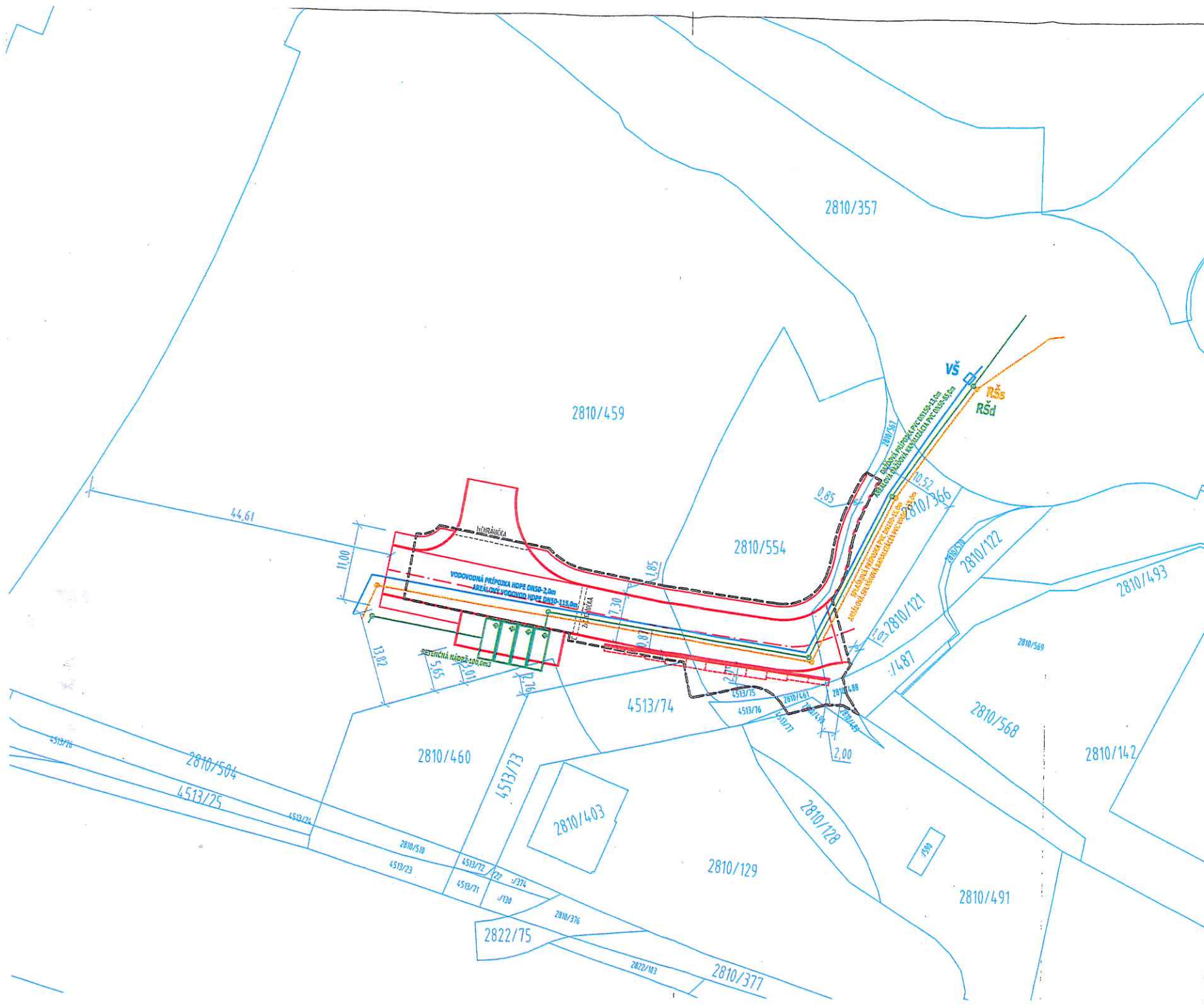
Doručí sa (dotknuté orgány):

1. OÚ Bratislava, OSoŽP, odpadové hospodárstvo, Tomášikova 46, 832 05 Bratislava
2. OÚ Bratislava, OSoŽP, ochrana prírody a krajiny, Tomášikova 46, 832 05 Bratislava
3. OÚ Bratislava, OSoŽP, ochrana ovzdušia, Tomášikova 46, 832 05 Bratislava
4. OÚ Bratislava, OSoŽP, štátna vodná správa, Tomášikova 46, 832 05 Bratislava
5. OÚ Bratislava, odbor opravných prostriedkov, Tomášikova 46, 832 05 Bratislava
6. OÚ Bratislava, pozemkový a lesný odbor, Tomášikova 46, 832 05 Bratislava
7. OÚ Bratislava, odbor krízového riadenia, Tomášikova 46, 832 05 Bratislava
8. OÚ Bratislava, odbor cestnej dopravy a pozemných komunikácií, Tomášikova 46, 832 05 Bratislava
9. Krajské riaditeľstvo hasičského a záchranného zboru v Bratislave, Radlinského 6, 811 07 Bratislava
10. Regionálny úrad verejného zdravotníctva Bratislava, hl. mesto, Ružinovská 8, 820 09 Bratislava
11. Ministerstvo životného prostredia SR, sekcia EHaR, odbor posudzovania vplyvov na životné prostredie, Nám. Ľ. Štúra 1, 812 35 Bratislava
12. Krajský pamiatkový úrad Bratislava, Leškova 17, 811 04 Bratislava
13. MV SR Krajské riaditeľstvo PZ v Bratislave, Krajský dopravný inšpektorát, Špitálska 14, 812 28 Bratislava
14. SZTP, Ševčenkova 19, 851 01 Bratislava
15. Únia nevidiacich a slabozrakých Slovenska, Sekulská 1, 842 50 Bratislava
16. Dopravný podnik Bratislava a.s., Olejkárska 1, 814 52 Bratislava
17. Hlavné mesto SR, odd. ŽP a mestskej zelene, Primaciálne námestie 1, 814 99 Bratislava
18. T-gas, s.r.o., Cesta mládeže 5421, 901 01 Malacky
19. Západoslovenská distribučná a. s., Čulenova 6, P.O.BOX 292, 810 00 Bratislava
20. BVS a.s., Prešovská 48, 826 46 Bratislava
21. SPP – distribúcia a.s., Mlynské nivy 44/b, 825 11 Bratislava
22. Hydromeliorácie, š.p., Vrakunská 29, 825 63 Bratislava
23. Slovenský vodohospodársky podnik, š.p. OZ Bratislava, Karloveská 2, 842 17 Bratislava
24. Slovak Telekom a.s., Bajkalská 28, 817 62 Bratislava
25. Siemens s.r.o., Lamačská cesta 3/A, 841 04 Bratislava
26. Ministerstvo obrany SR, Agentúra správy majetku, Kutuzovova 8, 832 47 Bratislava
27. Mestská časť Bratislava-Devínska Nová Ves, OVDAŽP, Novoveská 17/A, 843 10 Bratislava

Ďalej sa doručuje na vyvesenie:

28. Hlavné mesto SR Bratislava, Primaciálne nám. 1, 814 99 Bratislava 1
 - so žiadosťou o vyvesenie tohto oznámenia na úradnej tabuli a internetovej stránke
29. MČ Bratislava-Devínska Nová Ves, Novoveská 17/A, 843 10 Bratislava 49
 - so žiadosťou o vyvesenie tohto oznámenia na úradnej tabuli a internetovej stránke





LEGENDA
 — HRANICE PARCEL
 — OBRYŠ REŠERNOJ DZETRA
 — NAVRHOVANÁ KONŠTRUKCIA A126



NÁZOV STAVBY
 Bory - Komunikácia A126

MESTO STAVBY
 Bratislava - Devínska N. Ves

STAVEŠŤ
 Bory, a.s.

ZHĽTOVITEĽ PROJEKTU
 OFFICE110 architekti, s.r.o.

ARCHITEKTURA
 Ing. arch. Martin Hörmann
 Ing. arch. Richard Kastel
 Ing. arch. Peter Kopecký

VÝKRES
 Zákres do KM

STUPEŇ
 DUR

DÁTUM
 03/2023

MIERKA
 1:500

VÝKRES
 -

