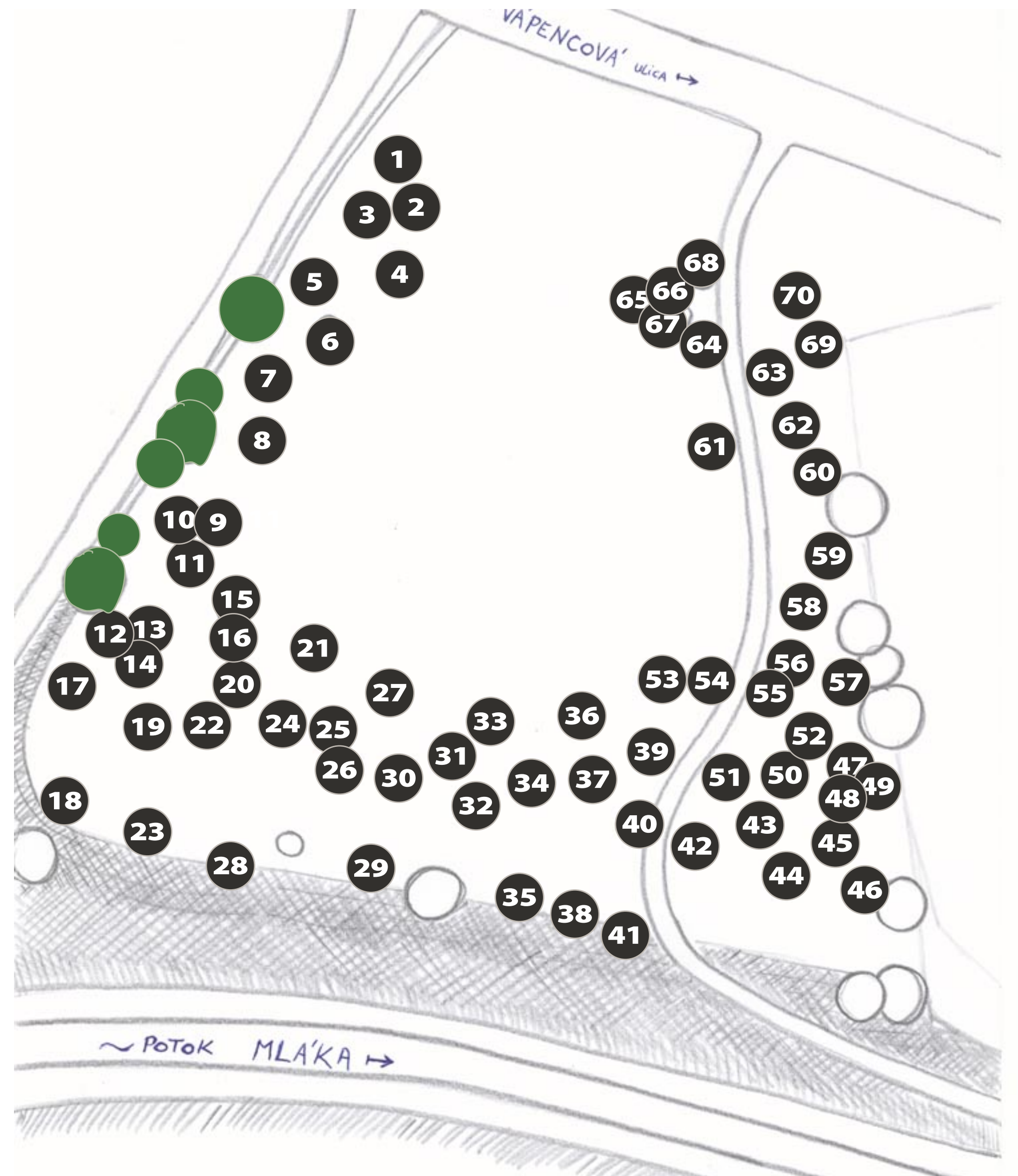


# PARK POTOČNÁ

- 1. JARABINA VTÁČIA (SORBUS AUCUPARIA)** – Ázia, Európa  
Štíhly nevysoký strom na jeseň s oranžovočervenými plodmi.
- 2. KATALPA BIGNÓNIOVITÁ (CATALPA BIGNONIOIDES)** – severná Amerika  
Efektný, rýchlo rastúci, v lete kvitnuci strom vhodný do mestských záhrad.
- 3. DUB ZIMNÝ (QUERCUS PETRAEA)** – Európa  
Mohutný dlhoveký strom so širokou a svetlou korunou.
- 4. ČEREŠŇA VTÁČIA (PRUNUS AVIUM)** – Európa  
Táto lesná drevina je najznámejšia v dobe kvitnutia, plodmi sú trpké alebo sladké kôstkovice s priemerom asi 1 cm.
- 5. ORECH KRÁĽOVSKÝ (JUGLANS REGIA)** – Čína až po juhovýchodnú Európu  
Pomaly rastúci strom s riedko rozkonárenou korunou a jedlými plodmi.
- 6. JAVOR MLIEČNY (ACER PLATANOIDES)** – Európa  
Tento strom s rozložitou korunou obľubuje hlbšie vlhké pôdy, pretrhnuté stopky roní mliečnu šťavu.
- 7. JAVOR CUKROVÝ (ACER SACCHARINUM)** – severná Amerika  
Korunu má ľahko stavanú s dlhými a krehkými konármi, listy sú striebrosivé, na jeseň sa sfarbia do žltá.
- 8. JAVOR POLNÝ (ACER CAMPESTRE)** – Európa  
Tento nižší nenáročný strom často rastúci krovite je stromom nižších polôh a pahorkatín.
- 9. KATALPA BIGNÓNIOVITÁ (CATALPA BIGNONIOIDES)**
- 10. KATALPA BIGNÓNIOVITÁ (CATALPA BIGNONIOIDES)**
- 11. JAVOR HORSKÝ (ACER PSEUDOPLATANUS)** – juhozápadná Ázia, Európa  
Tento horský druh obľubuje najmä vlhké pôdy, na starších stromoch sa kôra odlupuje v nepravidelných platničkách.
- 12. BREZA BRADAVIČNATÁ (BETULA PENDULA)**
- 13. BREZA BRADAVIČNATÁ (BETULA PENDULA)**
- 14. BREZA BRADAVIČNATÁ (BETULA PENDULA)**
- 15. BREZA BRADAVIČNATÁ (BETULA PENDULA)**
- 16. BREZA BRADAVIČNATÁ (BETULA PENDULA)** – severná Ázia, Európa  
Strom so štíhrou korunou s metovitými previsnutými konármi, a malebnou bielou popraskanou kôrou.
- 17. ORECH KRÁĽOVSKÝ (JUGLANS REGIA)**
- 18. JASEŇ ŠTÍHLY (FRAXINUS EXCELSIOR)** – Európa  
Rýchlo rastúci vysoký strom obľubujúci vlhké lesy a brehy riek.
- 19. PAGAŠŤAN KONSKÝ (AESCULUS HIPPOCASTANUM)** – juhovýchodná Európa  
Tento krásne kvitnuci strom s ťažkou tienistou korunou obľubuje chránené polohy.
- 20. JASEŇOVEC METLINATÝ (KOELREUTERIA PANICULATA)** – Čína, Kórea  
V lete kvitnuci strom s pestrofarebným jesenným sfarbením listov.
- 21. BRESTOVEC ZÁPADNÝ (CELTIS OCCIDENTALIS)** – severná Amerika  
Strom odolný voči exhalátom s malebnou sivou kôrou a jedlými fialovo-červenými okrúhlymi kôstkovičkami.
- 22. HRAB OBYČAJNÝ (CARPINUS BETULUS)** – juhozápadná Ázia, Európa  
Široko rozložitý strom, ktorý si zachováva lístie aj v zime.
- 23. VRBA CINTORÍNSKA (SALIX X SEPULCRALIS)** (kultúrny pôvod)  
Mohutný, rýchlo rastúci strom s previsajúcimi konármi zlatožltej farby.
- 24. PLATAN JAVOROLISTÝ (PLATANUS X ACERIFOLIA)** (kultúrny pôvod)  
Krásny majestátny strom s hladkou kôrou odlupujúcou sa vo veľkých plátoch.
- 25. TOPOľ ČERNÝ „STĽPOVITÁ FORMA“ (POPULUS NIGRA)** – Európa  
Vzpriamená forma, italica, je rýchlo rastúci strom s tmavou rozbrázdnenou kôrou vhodný do alejí a stromoradií.
- 26. CÉDER ATLASKÝ (CEDRUS ATLANTICA)** – severozápadná Afrika  
Nádherný ihličnan s krátkym ihličím a súdkovitými šiškami.
- 27. GINKGO DVOJLALOČNÉ (GINKGO BILOBA)** – Čína  
Jediný zástupca čelade stromov, ktoré na zemi rástli pred 200 miliónmi rokov, má exotický vzhľad so žltým jesenným sfarbením listov.
- 28. VRBA MATSUĐOVA (SALIX MATSUĐANA TORTUOSA)** (kultúrny pôvod)  
Tento rýchlo rastúci strom je známy svojimi pokrútenými konármi so zelenou kôrou.
- 29. VRBA CINTORÍNSKA (SALIX X SEPULCRALIS)**
- 30. JAVOR CUKROVÝ (ACER SACCHARINUM)**
- 31. BREST HRABOLISTÝ (ULMUS CARPINIFOLIA)**  
Strom s ľahko stavanou korunou, na mladých konárkoch vytvára korkové prírastky, väčšina brestov v Európe vyhynula v dôsledku „grafiózy“.
- 32. PAGAŠŤAN KONSKÝ (AESCULUS HIPPOCASTANUM)**
- 33. METASEKVOJA ČÍNSKA (METASEQUOIA GLYPTOSTROBILOIDES)** – juhozápadná Čína  
Opadavý ihličnan známy iba od roku 1941, dovtedy známy iba s fosílií.
- 34. LIPA MALOLISTÁ (TILIA CORDATA)** – západná Ázia, Európa  
Vysoký bohato kvitnuci strom, odpradáva uctievaný pre liečivú moc kvetov.
- 35. JASEŇ ŠTÍHLY (FRAXINUS EXCELSIOR)**
- 36. SOFORA JAPONSKÁ (SOPHORA JAPONICA)** – Čína a Kórea  
Mohutný strom so vzdušnou a rozložitou korunou, mladé konáre so zelenou kôrou a dekoratívnymi listmi.
- 37. BREZA BRADAVIČNATÁ (BETULA PENDULA)**
- 38. MORUŠA ČIERNA (MORUS NIGRA)** – ďaleký východ  
Strom s uzlovitým kmeňom a oranžovou šupinatou kôrou, jedlé plody podobné ostružine.
- 39. JAVOR MLIEČNY (ACER PLATANOIDES)**
- 40. HRAB OBYČAJNÝ (CARPINUS BETULUS)**
- 41. VRBA CINTORÍNSKA „SMÚTOČNÁ VRBA“ (SALIX SEPULCRALIS)**
- 42. PAGAŠŤAN KONSKÝ (AESCULUS HIPPOCASTANUM)**
- 43. GLEDÍČIA TROJTRŇOVÁ (GLEDITSIA TRIACANTHOS)** – severná Amerika  
Pôvabný strom s atraktívnym olistením, na kmeni a konároch tvorí rozkonárené trne dlhé až 20 cm.
- 44. SEKVOJA MAMUTIA (SEQUIOIDENDRON GIGANTEUM)** – západ severnej Ameriky  
Mohutný ihličnan, objemom najväčšia rastlina na svete, vo svojej domovine rastú jedince staré viac ako 3000 rokov.
- 45. ORECH KRÁĽOVSKÝ (JUGLANS REGIA)**
- 46. JARABINA VTÁČIA (SORBUS AUCUPARIA)**
- 47. BREZA BRADAVIČNATÁ (BETULA PENDULA)**
- 48. BREZA BRADAVIČNATÁ (BETULA PENDULA)**
- 49. BREZA BRADAVIČNATÁ (BETULA PENDULA)**
- 50. JEDLOVEC KANADSKÝ (TSUGA CANADENSIS)** – východ severnej Ameriky  
Široko kužeľovitý ihličnan, v domovine obýva pahorkatiny a skalné údolia.
- 51. BOROVICA ČIERNA (PINUS NIGRA)** – stredná a juhovýchodná Európa  
Tmavý ihličnan s takmer čiernou šupinovitou kôrou a dlhými tmavozelenými ihlicami.
- 52. TUJA ZÁPADNÁ (THUJA OCCIDENTALIS)** – severná Amerika  
Otužilý nenáročný ihličnan, znáša znečistené ovzdušie, najpestovanejší druh tují s množstvom kultivarov.
- 53. MIŠPUĽA NEMECKÁ (MESPILUS GERMANICA)** – juhozápadná Ázia, juhovýchodná Európa  
Tento ovocný druh rastie na okrajoch lesov v podobe malého stromu alebo kra, plody sú jedlé až po prvých mrazoch.
- 54. JELŠA LEPKAVÁ (ALNUS GLUTINOSA)** – severná Afrika, západná Ázia, Európa  
Strom s tmavou kôrou a drevnatými šištíkami, ktoré dlho zostávajú na strome, najlepšia drevina na upevňovanie brehov vodných tokov.
- 55. TUJA ZÁPADNÁ (THUJA OCCIDENTALIS)**
- 56. KATALPA BIGNÓNIOVITÁ (CATALPA BIGNONIOIDES)**
- 57. JAVOR MLIEČNY (ACER PLATANOIDES)**
- 58. MORUŠA ČIERNA (MORUS NIGRA)**
- 59. JASEŇ ŠTÍHLY (FRAXINUS EXCELSIOR)**
- 60. ORECH KRÁĽOVSKÝ (JUGLANS REGIA)**
- 61. ČEREŠŇA VTÁČIA (PRUNUS AVIUM)**
- 62. GLEDÍČIA TROJTRŇOVÁ (GLEDITSIA TRIACANTHOS)**
- 63. BREZA BRADAVIČNATÁ (BETULA PENDULA)**
- 64. BORIEVKA SKALNÁ (JUNIPERUS SCOPULORUM)** – západ severnej Ameriky  
Jeden z najvyšších ihličnanov so vzpriamenými konármi.
- 65. BORIEVKA ČÍNSKA „KROVITÁ FORMA“ (JUNIPERUS X CHINENSIS)** (kultúrny pôvod)  
Široko rozložitý ihličnan vysoký do dvoch metrov, používa sa aj ako náhrada za trávnik na exponovaných miestach.
- 66. BORIEVKA ČÍNSKA (JUNIPERUS X CHINENSIS)**
- 67. BORIEVKA ČÍNSKA (JUNIPERUS X CHINENSIS)**
- 68. KATALPA BIGNÓNIOVITÁ (CATALPA BIGNONIOIDES)**
- 69. TOPOľ ČERNÝ (POPULUS NIGRA)**
- 70. JASEŇOVEC METLINATÝ (KOELREUTERIA PANICULATA)**



**O MIESTE:** Vápencová ulica (pôvodne „Potočná“ ul.) obecne nazývaná tiež „Cigánska ulička“, je jednou z najstarších miest v Devínskej Novej Vsi. Na mieste dnešného parku bol pôvodne meander potoka „Mláka“, ktorý bol súčasťou nivy rieky Moravy. Neskôr na mieste oblúka potoka „Mláka“ nazývaného „Cigánsky potok“, vznikalo močarisko napájané nepravidelnými záplavami. V 80. rokoch bolo močarisko zasypané. Postupom času bolo miesto uvedené do dnešnej podoby.



## FAUNA A FLÓRA:

Alúvium rieky Moravy patrí medzi vzácne prírodné lokality v rámci celej Európy. Zo vzácnych druhov živočíchov vyskytujúcich sa v blízkom okolí môžeme spomenúť napr. bobor európsky, ondatra pižmová, užovka obyčajná, užovka stromová, ďateľ veľký, žlna zelená, drozd čierny, sokol myšiar, volavka popolavá, jašterica obyčajná, jašterica zelená, kačica divá, bocian biely.

Rastlinné spoločenstvo je zastúpené najmä mäkkým vrbovo-topolovým porastom. Vyskytujú sa tu aj vzácnejšie druhy rastlín ako napr. kalina obyčajná, kostihoj lekársky, kosatec žltý.

**O PARKU:** Park „Potočná“ vznikol iniciatívou občanov, ako reakcia na absenciu zelene v tejto oblasti. V roku 2005 dobrovoľníci, dnes už členovia O.Z. Spoločnosť Zasad' Strom, vysadili prvé stromy. Do parku presádzali stromy ohrozené budovaním ciest a infraštruktúry alebo stromy množené z ohrozených miest a stromy pozoruhodné či inak zaujímavé.

Medzi zaujímavosti parku patria:

- 🌿 Stromy bohato kvitnúce – pagaštan, katalpa, lipa, čerešňa...
- 🌿 Stromy s ozdobnými plodmi – gledíčia, platan, jarabina, mišpuľa, jaseňovec...
- 🌿 Stromy dlhoveké alebo žijúce fosílie – ginko, lipa, dub, sekvoja, metasekvoja...
- 🌿 Stromy zachránené – dub, jedlovec, moruša, javory, katalpa...
- 🌿 Stromy psie – pôvodne vianočné stromčeky, slúžia v parku ako psia toaleta ...

Veríme, že park „Potočná“ bude slúžiť občanom nielen Devínskej Novej Vsi, ako miesto pre oddych a obnovu telesných a duševných síl.



Na záver Vám chcem poďakovať za Vašu iniciatívu a pevné verím, že sa uvedený zámer podarí zrealizovať na prospech všetkých obyvateľov a návštevníkov Devínskej Novej Vsi.

